



รายงานสถานการณ์ภัยแล้งและภัยพิบัติ ฉบับที่ 240

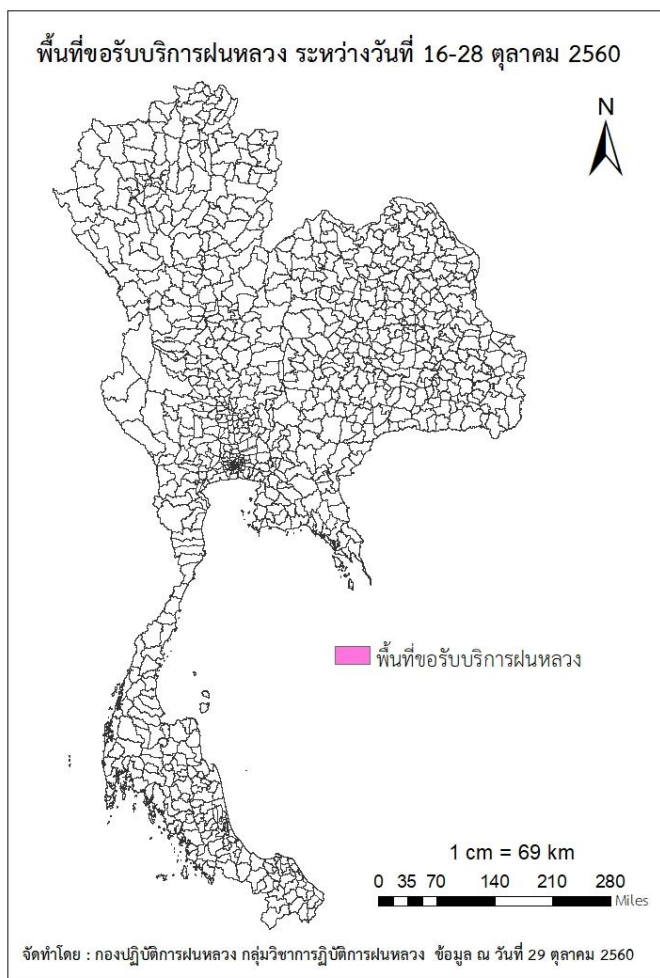
ประจำวันที่ 29 ตุลาคม 2560

และผลการปฏิบัติการฝนหลวงประจำวันที่ 28 ตุลาคม 2560

กลุ่มวิชาการปฏิบัติการฝนหลวง กองปฏิบัติการฝนหลวงกรมฝนหลวงและการบินเกษตร
royalrainmaking_academic@hotmail.com

๑ การคาดหมายพื้นที่ประสบภัยแล้ง

จังหวัดที่ได้รับผลกระทบภัยแล้งตามรายงานของกรมป้องกันและบรรเทาสาธารณภัย (ปภ.) ณ วันที่ 16 พฤษภาคม 2560 (เวลา 18.00 น.) จังหวัดสระแก้วได้ประกาศสิ้นสุดสถานการณ์ภัยพิบัติ (ภัยแล้ง) ณ วันที่ 21 เมษายน 2560 ปัจจุบันไม่มีจังหวัดที่ประกาศเขตการให้ความช่วยเหลือผู้ประสบภัยพิบัติ (ภัยแล้ง)



๑ พื้นที่ขอรับบริการฝนหลวง (16 - 28 ตุลาคม 2560)

ภาค	รายชื่อจังหวัด (อำเภอ) ที่มีผู้ขอรับบริการ	การขอรับบริการฝนหลวง (ครั้ง)
เหนือ	ไม่มีการขอรับบริการ	-
กลาง	ไม่มีการขอรับบริการ	-
ตะวันออกเฉียงเหนือ	ไม่มีการขอรับบริการ	-
ตะวันออก	ไม่มีการขอรับบริการ	-
ใต้	ไม่มีการขอรับบริการ	-
รวม	0 จังหวัด (0 อำเภอ)	0

๑ สถานการณ์ปริมาณน้ำเก็บกักในอ่างเก็บน้ำที่สำคัญ

	ความจุของอ่าง ที่ รนก. ¹ (ล้าน ลบ.ม.)	ปริมาณน้ำในอ่างฯ (%)				ปริมาณน้ำไหล ลงอ่างฯ (ล้าน m ³)	ปริมาณน้ำไหล ลงอ่างฯสะสม ² (ล้าน m ³)	ระดับน้ำ
		25 ต.ค.	26 ต.ค.	27 ต.ค.	28 ต.ค.			
ภาคเหนือ						120.28	14,795.64	
- ภูมิพล(ตาก)	13,462	76	76	77	77	72.03	5,691.00	-
- สิริกิติ์(อุตรดิตถ์)	9,510	87	87	87	88	21.15	5,130.47	-
- แม่จัด(เชียงใหม่)	265	92	93	94	94	1.23	209.70	-
- แม่กวง(เชียงใหม่)	263	43	43	43	43	0.78	156.03	ต่ำกว่า 50%
- กิวลม(ลำปาง)	106	85	87	87	88	3.62	796.40	-
- กิวคอง(ลำปาง)	170	99	99	99	100	1.93	355.67	-
- แควน้อย(พิษณุโลก)	939	104	104	104	104	19.54	2,456.37	-
ภาคตะวันออกเฉียงเหนือ						49.79	11,260.80	
- ห้วยหลวง(อุดรธานี)	135	96	96	96	96	0.38	202.44	-
- น้ำอูน(สกลนคร)	520	101	101	101	100	0.54	986.15	-
- น้ำพุง(สกลนคร)	166	100	99	99	99	0.13	336.73	-
- จุฬารามย์(ชัยภูมิ)	164	101	102	102	102	1.29	237.42	-
- อุบลรัตน์(ขอนแก่น)	2,431	121	121	121	121	39.67	5,336.76	-
- ลำปาว(กาฬสินธุ์)	1,980	94	94	94	94	5.47	3,453.70	-
- ลำตะคอง(นครราชสีมา)	314	60	60	60	61	1.01	159.95	-
- ลำพระเพลิง(นครราชสีมา)	110	91	91	91	91	0.45	184.71	-
- มูลบ่น(นครราชสีมา)	141	78	78	78	78	0.27	103.53	-
- ลำแซะ(นครราชสีมา)	275	77	77	76	76	0.39	220.08	-
- ลำนางรอง(บุรีรัมย์)	121	65	65	65	65	0.05	39.33	-
- ลำปลายมาศ(นครราชสีมา)	98	84	99	84	84	0.14	-	-
ภาคกลาง						78.14	12,896.76	
- ป่าสัก(ลพบุรี)	960	98	98	99	99	32.58	3,458.82	-
- ทับเสลา(อุทัยธานี)	160	101	101	101	102	0.80	170.19	-
- กระเสียว(สุพรรณบุรี)	240	121	121	121	122	2.83	379.67	-
- ศรีนครินทร์(กาญจนบุรี)	17,745	87	87	87	87	29.17	4,316.16	-
- วชิราลงกรณ์(กาญจนบุรี)	8,860	79	79	79	80	12.76	4,571.92	-
ภาคตะวันออก						4.11	1,141.80	
- ชุนด่านฯ(นครนายก)	224	98	99	99	99	0.63	250.92	-
- คลองสิียด(ฉะเชิงเทรา)	420	71	72	72	73	1.47	258.96	-
- บางพระ(ชลบุรี)	117	97	97	96	96	0.17	106.05	-
- หนองปลาไหล(ระยอง)	164	98	98	98	98	0.28	209.47	-
- ประแสร์(ระยอง)	248	102	102	100	100	0.00	316.40	-
- พระปรัง(สระแก้ว)	97	76	105	77	77	0.35	-	-
- ดอกกราย(ระยอง)	71	97	93	98	97	0.63	-	-
- คลองพระพุทธ(จันทบุรี)	70	95	109	95	95	0.58	-	-
ภาคใต้						14.72	5,052.56	
- แก่งกระเจาน(เพชรบุรี)	710	56	56	56	56	2.64	497.84	-
- ปรามบุรี(ประจวบคีรีขันธ์)	347	64	65	65	66	2.36	252.10	-
- รัชชประภา(สุราษฎร์ธานี)	5,639	78	78	78	78	5.58	2,460.67	-
- บางลง(ยะลา)	1,454	49	49	49	49	4.14	1,841.95	ต่ำกว่า 50%

¹รณก. = ระดับน้ำเก็บกัก, ที่มา: กรมชลประทาน

ปริมาณน้ำไหลลงอ่างสะสมตั้งแต่วันที่ 1 มกราคม 2560 ถึงปัจจุบัน

การพยากรณ์อากาศและสภาพอากาศประจำวัน

๑ ลักษณะอากาศทั่วไปและการพยากรณ์อากาศ ประจำวันที่ 29 ตุลาคม 2560 (เวลา 06.00 น.)

ลักษณะอากาศทั่วไป	
<p>พยากรณ์อากาศ 24 ชั่วโมงข้างหน้า ประเทศไทยตอนบนยังคงมีอุณหภูมิสูงขึ้นเล็กน้อยกับมีหมอกในตอนเช้า โดยมีฝนฟ้าคะนองบางแห่งในภาคเหนือ และภาคตะวันออกเฉียงเหนือ สำหรับภาคใต้ยังคงมีฝนตกต่อเนื่องกับมีฝนตกหนักบางพื้นที่ในทางตอนล่างของภาค ขอให้ประชาชนบริเวณภาคใต้ระวังอันตรายจากฝนที่ตกหนักไว้ด้วย</p> <p>บริเวณความกดอากาศสูงกำลังค่อนข้างแรงจากประเทศจีนแผ่ลงมาปกคลุมประเทศไทยตอนใต้แล้ว คาดว่าจะแผ่ลงมาปกคลุมภาคตะวันออกเฉียงเหนือของประเทศไทยในวันนี้ (29 ต.ค. 60) ส่งผลทำให้บริเวณดังกล่าวมีอากาศเย็น อุณหภูมิจะลดลง 2-4 องศาเซลเซียส กับมีลมแรง ส่วนภาคเหนือ ภาคกลาง ภาคตะวันออกเฉียงเหนือรวมทั้งกรุงเทพมหานครและปริมณฑล จะมีฝนบางพื้นที่ หลังจากนั้นอุณหภูมิจะลดลง 1-3 องศาเซลเซียส สำหรับร่องมรสุมพาดผ่านภาคใต้ตอนล่างเข้าสู่หย่อมความกดอากาศต่ำกำลังแรงบริเวณทะเลจีนใต้ตอนล่าง ประกอบกับมรสุมตะวันออกเฉียงเหนือพัดปกคลุมประเทศไทยจะเริ่มมีกำลังแรงขึ้น ลักษณะเช่นนี้ทำให้ภาคใต้มีฝนตกต่อเนื่องและมีฝนตกหนักบางแห่งอึ่ง พายุโซนร้อน “เซลลา”(SAOLA) บริเวณตอนใต้ของประเทศญี่ปุ่นมีแนวโน้มเคลื่อนเข้าประเทศญี่ปุ่นในวันนี้ ขอให้ผู้ที่เดินทางไปบริเวณดังกล่าวตรวจสอบสภาพอากาศก่อนออกเดินทางด้วย</p>	
การพยากรณ์อากาศรายภาค	
ภาคเหนือ	มีเมฆเป็นส่วนมาก กับมีหมอกบางในตอนเช้า โดยมีฝนฟ้าคะนอง ร้อยละ 10 ของพื้นที่ ส่วนมากบริเวณจังหวัดแม่ฮ่องสอน เชียงใหม่ เชียงราย ลำพูน ลำปาง และสุโขทัย อุณหภูมิต่ำสุด 22-23 องศาเซลเซียส อุณหภูมิสูงสุด 30-34 องศาเซลเซียส ลมตะวันออกเฉียงใต้ ความเร็ว 15-30 กม./ชม.
ภาคกลาง	มีเมฆบางส่วน กับมีหมอกบางในตอนเช้า อุณหภูมิต่ำสุด 22-25 องศาเซลเซียส อุณหภูมิสูงสุด 33-34 องศาเซลเซียส ลมตะวันออกเฉียงเหนือ ความเร็ว 15-30 กม./ชม.
ภาคตะวันออกเฉียงเหนือ	อากาศเย็น กับมีหมอกในตอนเช้า อุณหภูมิต่ำสุด 21-23 องศาเซลเซียส อุณหภูมิสูงสุด 32-34 องศาเซลเซียส ลมตะวันออกเฉียงเหนือ ความเร็ว 15-35 กม./ชม.
ภาคตะวันออก	มีเมฆบางส่วน กับมีหมอกบางในตอนเช้า โดยมีฝนฟ้าคะนอง ร้อยละ 10 ของพื้นที่ ส่วนมากบริเวณจังหวัดตราด อุณหภูมิต่ำสุด 23-25 องศาเซลเซียส อุณหภูมิสูงสุด 32-35 องศาเซลเซียส ลมตะวันออกเฉียงเหนือ ความเร็ว 15-30 กม./ชม. ทะเลมีคลื่นสูงประมาณ 1 เมตร บริเวณที่มีฝนฟ้าคะนองคลื่นสูง 1-2 เมตร
ภาคใต้ฝั่งตะวันออก	มีเมฆเป็นส่วนมาก กับมีฝนฟ้าคะนอง ร้อยละ 60 ของพื้นที่ และมีฝนตกหนักบางแห่งบริเวณจังหวัดนครศรีธรรมราช พัทลุง สงขลา ปัตตานี ยะลา และนราธิวาส อุณหภูมิต่ำสุด 22-25 องศาเซลเซียส อุณหภูมิสูงสุด 30-33 องศาเซลเซียส ลมตะวันออกเฉียงเหนือ ความเร็ว 15-30 กม./ชม. ทะเลมีคลื่นสูงประมาณ 1 เมตร บริเวณที่มีฝนฟ้าคะนองคลื่นสูง 1-2 เมตร
ภาคใต้ฝั่งตะวันตก	มีเมฆเป็นส่วนมาก กับมีฝนฟ้าคะนอง ร้อยละ 60 ของพื้นที่ และมีฝนตกหนักบางแห่งบริเวณจังหวัดกระบี่ ตรัง และสตูล อุณหภูมิต่ำสุด 20-24 องศาเซลเซียส อุณหภูมิสูงสุด 31-33 องศาเซลเซียส ลมตะวันออกเฉียงเหนือ ความเร็ว 15-30 กม./ชม. ทะเลมีคลื่นสูงประมาณ 1 เมตร บริเวณที่มีฝนฟ้าคะนองคลื่นสูง 1-2 เมตร

ที่มา: กรมอุตุนิยมวิทยา

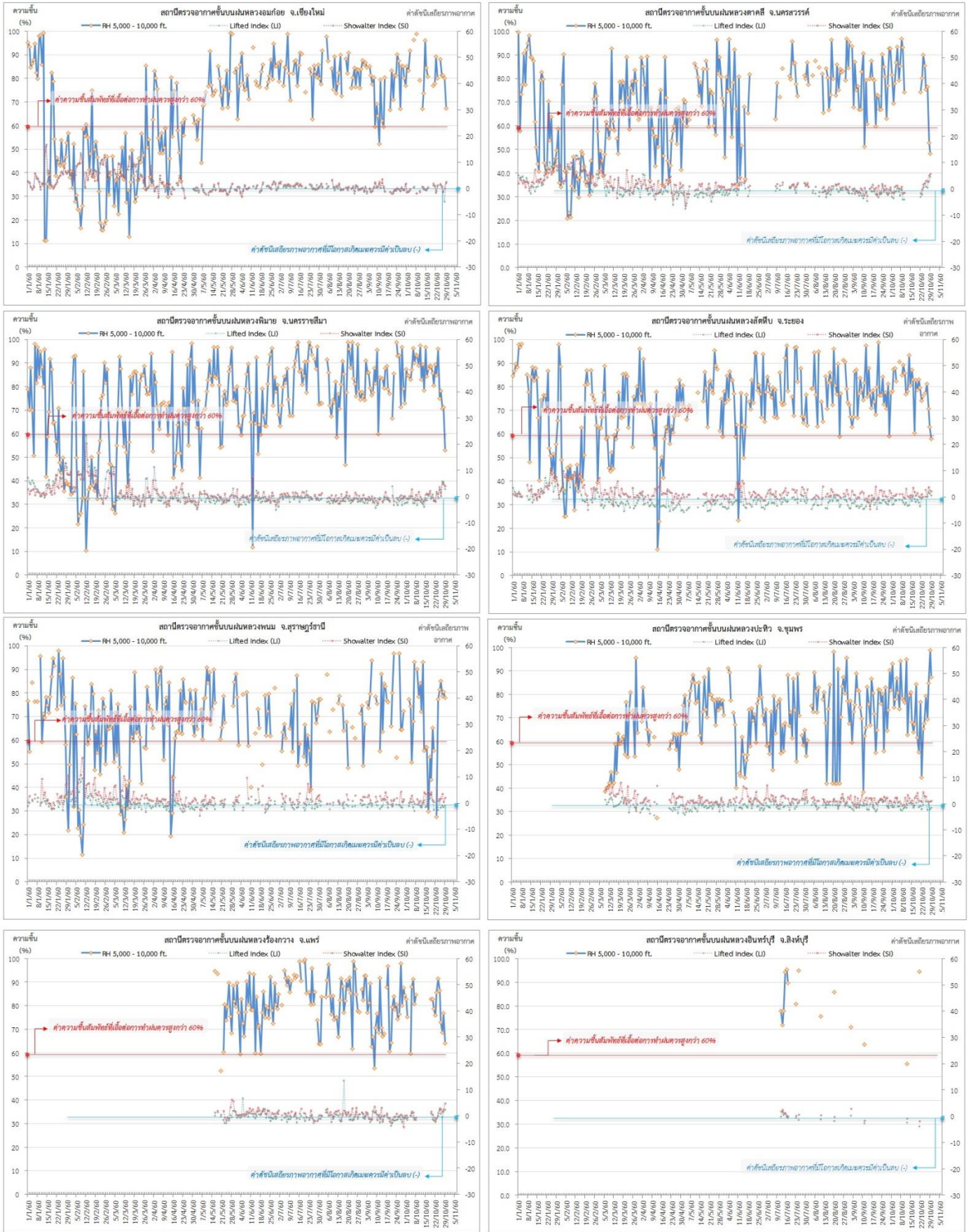
๑ ข้อมูลความชื้นจากการตรวจอากาศชั้นบน (Sounding) ระยะเวลาสูง 5,000 - 10,000 ฟุต

ภาค	สถานีตรวจอากาศ	ความชื้นสัมพัทธ์ (%)					เสถียรภาพอากาศ
		25 ต.ค.	26 ต.ค.	27 ต.ค.	28 ต.ค.	29 ต.ค.	
ภาคเหนือ	สถานีเรดาร์ฝนหลวงอมก๋อย	88.1	81.2	81.2	80.0	67.3	เสถียรภาพ
	สถานีตรวจอากาศเคลื่อนที่ร่องกวาง	86.4	73.0	68.5	76.8	64.0	เสถียรภาพ
ภาคกลาง	สถานีเรดาร์ฝนหลวงตาคลี	85.3	75.4	76.5	52.7	48.1	เสถียรภาพ
	สถานีตรวจอากาศเคลื่อนที่อินทร์บุรี	-	-	-	-	-	ไม่มีข้อมูล
ภาคตะวันออกเฉียงเหนือ	สถานีเรดาร์ฝนหลวงพิมาย	74.9	78.1	70.7	71.2	52.9	เสถียรภาพ
ภาคตะวันออก	สถานีเรดาร์ฝนหลวงสัตหีบ	77.4	81.2	70.6	62.9	57.9	เสถียรภาพ
ภาคใต้	สถานีเรดาร์ฝนหลวงพนม	81.4	85.0	78.8	80.6	77.9	เสถียรภาพ
	สถานีตรวจอากาศเคลื่อนที่ประทีพ	79.3	69.4	84.8	98.7	87.2	เสถียรภาพ

หมายเหตุ : สภาพอากาศมีเสถียรภาพ(Stable) หมายถึงสภาพอากาศที่มีโอกาสน้อยหรือไม่มีโอกาสในการเกิดเมฆในแนวตั้งเพื่อพัฒนาตัวกลายเป็นกลุ่มฝนสภาพอากาศไม่มีเสถียรภาพ(Unstable) หมายถึงสภาพอากาศที่มีโอกาสเกิดเมฆในแนวตั้งและพัฒนาตัวเป็นกลุ่มฝน

๑ กราฟแสดงแนวโน้มความชื้นอากาศชั้นบนและดัชนีเสถียรภาพอากาศ (ระหว่างวันที่ 1 มกราคม - 29 ตุลาคม 2560)

กราฟแสดงผลตรวจอากาศชั้นบน (ระยะ 5,000 - 10,000 ฟุต) ตั้งแต่วันที่ 1 มกราคม 2560 - ปัจจุบัน



หมายเหตุ

- ระยะความสูง 5,000-10,000 ฟุต เป็นระดับเพดานบินในการปฏิบัติการฝนหลวง (ระดับฐานเมฆ)
- ความชื้นสัมพัทธ์ที่เอื้อต่อการปฏิบัติการฝนหลวงมีความสูงกว่าร้อยละ 60 ขึ้นไป
- ดัชนีเสถียรภาพชั้นอากาศที่มีโอกาสเกิดเมฆครมมีค่าเป็นลบ (-)
- LI: Lifted Index คือค่าดัชนีเสถียรภาพชั้นอากาศระดับต่ำ
- SI: Showalter Index คือค่าดัชนีเสถียรภาพชั้นอากาศระดับกลาง

การปฏิบัติการฝนหลวงประจำวัน

๑ สรุปผลปฏิบัติการฝนหลวงประจำวันวันที่ 28 ตุลาคม 2560

ภาค/หน่วยฯ	หน่วยปฏิบัติการ (หน่วย)	เครื่องบิน ฝล./ทอ. (ลำ)	จำนวนเที่ยวบิน (เที่ยว)	จำนวนชั่วโมงบิน (ชั่วโมง)	ปริมาณสารฝนหลวง (ตัน/Agl, CaCl ₂ นัต(ทำฝน)/Agl นัต(ยับยั้งลูกเห็บ))	จังหวัดที่มีการรายงานฝนตก (จำนวนจังหวัด/อ่างเก็บน้ำเป้าหมาย)
เหนือ	2	7/-	0	0:00	0.00	-/-
- เชียงใหม่	1	4/-	0	0:00	0.00	ไม่ปฏิบัติการฝนหลวง เนื่องจากติดตามสถานการณ์น้ำในพื้นที่
- ดาก	1	3/-	0	0:00	0.00	ไม่ปฏิบัติการฝนหลวง เนื่องจากลักษณะอากาศทรงตัวส่งผลให้เมฆในพื้นที่เป้าหมายไม่พัฒนาตัวและสลายตัวลดลง
ตะวันออกเฉียงเหนือ	1	4/-	0	0:00	0.00	-/-
- นครราชสีมา	1	4/-	0	0:00	0.00	ไม่ปฏิบัติการฝนหลวง เนื่องจากเมฆคิวมูลัสในบริเวณพื้นที่เป้าหมายไม่พัฒนาตัว
ตะวันออก	1	3/-	0	0:00	0.00	-/-
- ระยอง	1	3/-	0	0:00	0.00	ไม่ปฏิบัติการฝนหลวง เนื่องจากสภาพอากาศมีลักษณะทรงตัวส่งผลให้เมฆในพื้นที่เป้าหมายไม่พัฒนาตัว
ใต้	1	4/-	0	0:00	0.00	-/-
- หัวหิน	1	4/-	0	0:00	0.00	ไม่ปฏิบัติการฝนหลวง เนื่องจากความชื้นสัมพัทธ์มีค่าต่ำกว่า 60% ประกอบกับสภาพอากาศทรงตัวส่งผลทำให้เมฆในพื้นที่เป้าหมายไม่พัฒนาตัว
รวม	5	18/-	0	0:00	0.00	-/-

๑ สรุปผลรวมปฏิบัติการตั้งแต่เริ่มตั้งหน่วยปฏิบัติการฝนหลวง (3 มีนาคม - 28 ตุลาคม 2560)

ตั้งแต่เริ่มตั้งหน่วยปฏิบัติการฝนหลวง เมื่อวันที่ 3 มีนาคม - 28 ตุลาคม 2560 มีการขึ้นปฏิบัติการฝนหลวง จำนวน 219 วัน มีวันฝนตกจากการปฏิบัติการฝนหลวงคิดเป็นร้อยละ 97.2 ขึ้นปฏิบัติงานจำนวน 3,835 เที่ยวบิน (5,561:27 ชั่วโมงบิน) ปริมาณการใช้น้ำฝนหลวง 3,357.925 ตัน พลุซิลเวอร์ไอโอไดต์สำหรับภารกิจปฏิบัติการฝนหลวง จำนวน 433 นัด พลุแคลเซียมคลอไรด์ สำหรับภารกิจปฏิบัติการฝนหลวง จำนวน 82 นัด และพลุซิลเวอร์ไอโอไดต์สำหรับภารกิจปฏิบัติการยับยั้งความรุนแรงพายุลูกเห็บ จำนวน 1,236 นัด จังหวัดที่มีรายงานฝนตกรวม 56 จังหวัด และทำให้มีปริมาณน้ำไหลเข้าอ่างสะสมรวม 7,542.33 ล้าน ลบ.ม.

ภาค - ศูนย์/หน่วยปฏิบัติการฯ	ขึ้นบิน (วัน)	ฝนตก (วัน)	จำนวน เที่ยวบิน (เที่ยว)	จำนวน ชั่วโมงบิน (ชั่วโมง)	ปริมาณ สารฝนหลวง (ตัน/AgI, CaCl ₂ นัด (ทำฝน)/AgIนัด(ยับยั้ง ลูกเห็บ))	จังหวัดที่มีรายงานฝนตก (ทั้งการสังเกตด้วยสายตา/ การตรวจวัดด้วยเรดาร์ และเครื่องวัดน้ำฝน อัตโนมัติ)	ปริมาตร น้ำไหลลง อ่างเก็บน้ำสะสม (ล้าน ลบ.ม.)
เหนือ	160	158	1160	1767:30	1181.90/433,-/1236	15 จังหวัด	4,586.44
- เชียงใหม่ (เปิดหน่วยฯ 3 มี.ค. 60 เป็นต้นไป)	127	123	619	912:15	630.60/15,-/1236	บริเวณที่มีฝนตก ได้แก่ จ.กำแพงเพชร จ.เชียงใหม่ จ.แพร่ จ.แม่ฮ่องสอน จ.น่าน จ.ลำปาง จ.ลำพูน จ.สุโขทัย จ.เชียงใหม่ จ.พะเยา จ.ตาก จ.อุตรดิตถ์ (12 จังหวัด)	ภูมิพล 3,891.22 สิริกิติ์ 625.69 แม่จัต 7.75 แม่กวัง 59.13 กัวลม 1.82 แควน้อย 0.83
- พิษณุโลก (เปิดหน่วยฯ ระหว่างวันที่ 1-21 ก.ค. 60)	59	56	167	303:20	149.00/418,-/-	บริเวณที่มีฝนตก ได้แก่ จ.กำแพงเพชร จ.เชียงใหม่ จ.ตาก จ.พิจิตร จ.น่าน จ.พิษณุโลก จ.เพชรบูรณ์ จ.แพร่ จ.ลำพูน จ.สุโขทัย จ.หนองบัวลำภู จ.ลำปาง จ.นครสวรรค์ จ.ชัยภูมิ จ.เลย จ.อุตรดิตถ์ (16 จังหวัด)	
- ตาก (เปิดหน่วยฯ 1 มิ.ย. 60 เป็นต้นไป)	87	86	374	5551:55	406.30/-,-/-	บริเวณที่มีฝนตก ได้แก่ จ.กำแพงเพชร จ.เชียงใหม่ จ.ตาก จ.น่าน จ.ลำปาง จ.ลำพูน (6 จังหวัด)	
กลาง	151	146	754	1056:32	567.125/-,-/72/-	11 จังหวัด	2,407.37
- นครสวรรค์ (เปิดหน่วยฯ ระหว่างวันที่ 3 - 30 มี.ค. 60)	13	13	33	50:25	33.00/-,-/-	บริเวณที่มีฝนตก ได้แก่ จ.ชัยนาท จ.นครสวรรค์ จ.ลพบุรี จ.สิงห์บุรี จ.เพชรบูรณ์(ตอนล่าง) จ.พิจิตร จ.อุทัยธานี จ.กาญจนบุรี (8 จังหวัด)	ป่าสักฯ 73.17 กระเสียว 7.63 ศรีนครินทร์ 1,455.94 วชิราลงกรณ์ 870.63
- กาญจนบุรี (เปิดหน่วยฯ ระหว่างวันที่ 1 เม.ย.-31 ก.ค. 60 และ ตั้งแต่วันที่ 1 ก.ย. 60 เป็น ต้นไป)	101	99	355	530:00	291.425/-,-/-	บริเวณที่มีฝนตก ได้แก่ จ.กาญจนบุรี จ.นครปฐม จ.ชัยนาท จ.พระนครศรีอยุธยา จ.สุพรรณบุรี จ.อ่างทอง จ.สิงห์บุรี จ.อุทัยธานี จ.ตาก จ.นครสวรรค์ (10 จังหวัด)	

ภาค - ศูนย์/หน่วยปฏิบัติการ	ขึ้นบิน (วัน)	ฝนตก (วัน)	จำนวน เที่ยวบิน (เที่ยว)	จำนวน ชั่วโมงบิน (ชั่วโมง)	ปริมาณ สารฝนหลวง (ตัน/Agl, CaCl ₂ นัต (ทำฝน)/Agl นัต (ยับยั้ง ลูกเห็บ))	จังหวัดที่มีรายงานฝนตก (ทั้งการสังเกตด้วยสายตา/ การตรวจวัดด้วยเรดาร์ และเครื่องวัดน้ำฝน อัตโนมัติ)	ปริมาตร น้ำไหลลง อ่างเก็บน้ำสะสม (ล้าน ลบ.ม.)
- ลพบุรี (เปิดหน่วยฯ 3 มี.ค.-30 มี.ย. 60 และตั้งแต่วันที่ 21 ก.ค. 60 เป็นต้นไป)	85	77	309	389:17	205.00/-,72/-	บริเวณที่มีฝนตก ได้แก่ จ.กาญจนบุรี จ.ชัยนาท จ.นครสวรรค์ จ.พระนครศรีอยุธยา จ.ลพบุรี จ.สระบุรี จ.สิงห์บุรี จ.สุพรรณบุรี จ.อ่างทอง จ.อุทัยธานี จ.เพชรบูรณ์ (ตอนล่าง) จ.นครราชสีมา (12 จังหวัด)	
- ราชบุรี (เปิดหน่วยฯ ตั้งแต่วันที่ 1 ส.ค. 60 เป็นต้นไป)	15	15	56	84:50	37.70/-,/-	บริเวณที่มีฝนตก ได้แก่ จ.กาญจนบุรี จ.สุพรรณบุรี จ.ชัยนาท (3 จังหวัด)	
ตะวันออกเฉียงเหนือ	150	142	553	789:45	629.00/-,10/-	17 จังหวัด	126.15
- นครราชสีมา (เปิดหน่วยฯ 1 เม.ย. 60 เป็นต้นไป)	127	119	410	567:45	486.00/-,10/-	บริเวณที่มีฝนตก ได้แก่ จ.นครราชสีมา จ.บุรีรัมย์ จ.อุบลราชธานี จ.ชัยภูมิ จ.ร้อยเอ็ด จ.มหาสารคาม (6 จังหวัด)	น้ำพุ 0.40 ลำปาว 12.45 ลำตะคอง 77.07 ลำพระเพลิง 19.49 มูลบน 3.31
- อุดรธานี (เปิดหน่วยฯ ระหว่างวันที่ 15 มี.ค. 60 - 1 พ.ค. 60)	22	20	54	77:35	54.000/-,/-	บริเวณที่มีฝนตก ได้แก่ จ.กาฬสินธุ์ จ.ขอนแก่น จ.ชัยภูมิ จ.นครพนม จ.เลย จ.สกลนคร จ.หนองคาย จ.หนองบัวลำภู จ.อุดรธานี (9 จังหวัด)	ลำแซะ 5.87 ลำน้ำรอง 1.54 ลำปลายมาศ 0.882 สิรินธร 5.14
- ขอนแก่น (เปิดหน่วยฯ ระหว่างวันที่ 1 พ.ค. - 31 พ.ค. 60)	15	14	42	65:40	42.00/-,/-	บริเวณที่มีฝนตก ได้แก่ จ.กาฬสินธุ์ จ.ขอนแก่น จ.ชัยภูมิ จ.บุรีรัมย์ จ.มหาสารคาม จ.สกลนคร จ.อุดรธานี จ.นครราชสีมา (8 จังหวัด)	
- บุรีรัมย์ (เปิดหน่วยฯ ระหว่างวันที่ 3 - 30 มี.ค. 60)	19	19	47	78:45	47.00/-,/-	บริเวณที่มีฝนตก ได้แก่ จ.นครราชสีมา จ.บุรีรัมย์ จ.มหาสารคาม จ.ยโสธร จ.ร้อยเอ็ด จ.ศรีสะเกษ จ.สุรินทร์ (7 จังหวัด)	
ตะวันออก	158	157	742	1088:00	524.70/-,/-	7 จังหวัด	145.90
- จันทบุรี (เปิดหน่วยฯ ระหว่างวันที่ 3 มี.ค. - 19 เม.ย. 60)	30	30	142	203:00	100.20/-,/-	บริเวณที่มีฝนตก ได้แก่ จ.จันทบุรี จ.ฉะเชิงเทรา จ.ชลบุรี จ.ปราจีนบุรี จ.ระยอง จ.สระแก้ว จ.ตราด (7 จังหวัด)	คลองสิียด 128.57 หนองปลาไหล 1.29 ประแสร์ 2.76 พระปรัง 13.006 ดอกทราย 0.277

ภาค - ศูนย์/หน่วยปฏิบัติการ	ขึ้นบิน (วัน)	ฝนตก (วัน)	จำนวน เที่ยวบิน (เที่ยว)	จำนวน ชั่วโมงบิน (ชั่วโมง)	ปริมาณ สารฝนหลวง (ตัน/AgI, CaCl ₂ นัต (ทำฝน)/AgI นัต(ยบยั้ง ลูกเห็บ))	จังหวัดที่มีรายงานฝนตก (ทั้งการสังเกตด้วยสายตา/ การตรวจวัดด้วยเรดาร์ และเครื่องวัดน้ำฝน อัตโนมัติ)	ปริมาตร น้ำไหลลง อ่างเก็บน้ำสะสม (ล้าน ลบ.ม.)
- สระแก้ว (เปิดหน่วยฯ ระหว่างวันที่ 20 เม.ย.-31 ก.ค. 60)	67	67	321	389:10	228.50/-,-/-	บริเวณที่มีฝนตก ได้แก่ จ.จันทบุรี จ.ฉะเชิงเทรา จ.ชลบุรี จ.ปราจีนบุรี จ.สระแก้ว จ.ระยอง (6 จังหวัด)	
- ระยอง (เปิดหน่วยฯ ตั้งแต่วันที่ 1 ส.ค. 60 เป็นต้นไป)	61	60	279	495:50	196.00/-,-/-	บริเวณที่มีฝนตก ได้แก่ จ.ฉะเชิงเทรา จ.สระแก้ว (2 จังหวัด)	
ใต้	128	127	626	859:40	451.20/-,-/-	6 จังหวัด	276.46
- หัวหิน (เปิดหน่วยฯ ระหว่างวันที่ 3 มี.ค. 60 – 31พ.ค. 60 และตั้งแต่ วันที่ 17 ก.ค. 60 เป็นต้นไป)	124	123	610	826:00	419.20/-,-/-	บริเวณที่มีฝนตก ได้แก่ จ.ประจวบคีรีขันธ์ จ.เพชรบุรี จ.ราชบุรี (3 จังหวัด)	แก่งกระจาน 156.76 ปราณบุรี 68.93 บางลา 50.77
- สงขลา (เปิดหน่วยฯ ระหว่างวันที่ 3 มี.ค. – 20 เม.ย. 60)	16	16	16	33:40	32.000/-,-/-	บริเวณที่มีฝนตก ได้แก่ จ.พัทลุง จ.ยะลา จ.นราธิวาส (3 จังหวัด)	

กลุ่มวิชาการปฏิบัติการฝนหลวง กองปฏิบัติการฝนหลวง กรมฝนหลวงและการบินเกษตร